






L'Oxygénothérapie liquide

Le système d'oxygénothérapie liquide va vous délivrer le débit d'oxygène à usage médical adapté à vos besoins, prescrit par votre médecin. Ce dispositif est réservé aux personnes nécessitant un débit d'oxygène supérieur à 9L/min ou ayant un besoin en déambulation important et quotidien.

LE MATÉRIEL

- **Un réservoir fixe** (appelé aussi cuve) qui contient de l'oxygène à l'état liquide et à très basse température : -183°C, il délivre de l'oxygène à l'état gazeux réchauffé. Ce dispositif reste à domicile, il est remplacé par le prestataire toutes les semaines ou tous les 15 jours. Il permet le stockage d'une plus grande quantité d'oxygène par rapport aux bouteilles d'oxygène gazeux.
- **Un portable d'oxygène liquide** qui a une autonomie de plusieurs heures. Il est utilisé pour la déambulation et se remplit à partir du réservoir fixe. Il pèse entre 2.2kg et 4.5kg. Il peut se porter en bandoulière, dans un sac à dos ou être placé dans un chariot.

	PORTABLE PETIT MODELE		PORTABLE GRAND MODELE																																																																																						
	FREELOX 0.5L	SPRINT	STROLLER HI FLOW	FREELOX 1.2L	C 1000/C1000T																																																																																				
Portable d'oxygène liquide																																																																																									
Poids (plein)	2.3kg	2.2 kg	3.86 kg	3.6kg	3.9 kg																																																																																				
Débit continu (L/min)	0.25 à 7	0.25 à 6	0.5 à 15	0.5 à 6	0.25 à 6/0.5 à 15																																																																																				
Autonomie	<table border="1"> <tr><td>1L/min</td><td>4h30</td></tr> <tr><td>1,5L/min</td><td>3h45</td></tr> <tr><td>2L/min</td><td>2h30</td></tr> <tr><td>3L/min</td><td>1h45</td></tr> <tr><td>4L/min</td><td>1h30</td></tr> <tr><td>5L/min</td><td>1h15</td></tr> <tr><td>6L/min</td><td>0h45</td></tr> <tr><td>7L/min</td><td>0H35</td></tr> </table>	1L/min	4h30	1,5L/min	3h45	2L/min	2h30	3L/min	1h45	4L/min	1h30	5L/min	1h15	6L/min	0h45	7L/min	0H35	<table border="1"> <tr><td>1L/min</td><td>7h30</td></tr> <tr><td>1,5L/min</td><td>5h30</td></tr> <tr><td>2L/min</td><td>4h15</td></tr> <tr><td>3L/min</td><td>3h05</td></tr> <tr><td>4L/min</td><td>2h20</td></tr> <tr><td>5L/min</td><td>2h00</td></tr> <tr><td>6L/min</td><td>1h40</td></tr> </table>	1L/min	7h30	1,5L/min	5h30	2L/min	4h15	3L/min	3h05	4L/min	2h20	5L/min	2h00	6L/min	1h40	<table border="1"> <tr><td>1L/min</td><td>17h10</td></tr> <tr><td>1,5L/min</td><td>-</td></tr> <tr><td>2L/min</td><td>8h00</td></tr> <tr><td>3L/min</td><td>5h20</td></tr> <tr><td>4L/min</td><td>4h00</td></tr> <tr><td>5L/min</td><td>-</td></tr> <tr><td>6L/min</td><td>2h40</td></tr> <tr><td>8L/min</td><td>2h00</td></tr> <tr><td>10L/min</td><td>1h40</td></tr> <tr><td>15L/min</td><td>1h00</td></tr> </table>	1L/min	17h10	1,5L/min	-	2L/min	8h00	3L/min	5h20	4L/min	4h00	5L/min	-	6L/min	2h40	8L/min	2h00	10L/min	1h40	15L/min	1h00	<table border="1"> <tr><td>1L/min</td><td>13h00</td></tr> <tr><td>1,5L/min</td><td>5h30</td></tr> <tr><td>2L/min</td><td>7h20</td></tr> <tr><td>3L/min</td><td>4h30</td></tr> <tr><td>4L/min</td><td>3h30</td></tr> <tr><td>5L/min</td><td>3h00</td></tr> <tr><td>6L/min</td><td>2h00</td></tr> </table>	1L/min	13h00	1,5L/min	5h30	2L/min	7h20	3L/min	4h30	4L/min	3h30	5L/min	3h00	6L/min	2h00	<table border="1"> <tr><td>1L/min</td><td>13h20</td></tr> <tr><td>1,5L/min</td><td>9h45</td></tr> <tr><td>2L/min</td><td>7h45</td></tr> <tr><td>3L/min</td><td>5h20</td></tr> <tr><td>4L/min</td><td>4h05</td></tr> <tr><td>5L/min</td><td>3h20</td></tr> <tr><td>6L/min</td><td>2h50</td></tr> <tr><td>8L/min</td><td>2.1h</td></tr> <tr><td>10L/min</td><td>1.7h</td></tr> <tr><td>15L/min</td><td>1.2h</td></tr> </table>	1L/min	13h20	1,5L/min	9h45	2L/min	7h45	3L/min	5h20	4L/min	4h05	5L/min	3h20	6L/min	2h50	8L/min	2.1h	10L/min	1.7h	15L/min	1.2h
1L/min	4h30																																																																																								
1,5L/min	3h45																																																																																								
2L/min	2h30																																																																																								
3L/min	1h45																																																																																								
4L/min	1h30																																																																																								
5L/min	1h15																																																																																								
6L/min	0h45																																																																																								
7L/min	0H35																																																																																								
1L/min	7h30																																																																																								
1,5L/min	5h30																																																																																								
2L/min	4h15																																																																																								
3L/min	3h05																																																																																								
4L/min	2h20																																																																																								
5L/min	2h00																																																																																								
6L/min	1h40																																																																																								
1L/min	17h10																																																																																								
1,5L/min	-																																																																																								
2L/min	8h00																																																																																								
3L/min	5h20																																																																																								
4L/min	4h00																																																																																								
5L/min	-																																																																																								
6L/min	2h40																																																																																								
8L/min	2h00																																																																																								
10L/min	1h40																																																																																								
15L/min	1h00																																																																																								
1L/min	13h00																																																																																								
1,5L/min	5h30																																																																																								
2L/min	7h20																																																																																								
3L/min	4h30																																																																																								
4L/min	3h30																																																																																								
5L/min	3h00																																																																																								
6L/min	2h00																																																																																								
1L/min	13h20																																																																																								
1,5L/min	9h45																																																																																								
2L/min	7h45																																																																																								
3L/min	5h20																																																																																								
4L/min	4h05																																																																																								
5L/min	3h20																																																																																								
6L/min	2h50																																																																																								
8L/min	2.1h																																																																																								
10L/min	1.7h																																																																																								
15L/min	1.2h																																																																																								

UTILISATION DU RÉSERVOIR FIXE (cuve)

Mise en service

- Régler votre débit d'oxygène selon la prescription de votre médecin : **l'oxygène ne sort pas si la vanne de débit est entre 2 crans !**
- Avant de mettre vos lunettes, vérifiez que l'oxygène arrive bien en approchant les embouts de vos lèvres humides (sensation de froid) ou plongez vos lunettes dans un verre d'eau (les bulles matérialisant le débit).
- Mettez en place vos lunettes ou votre tubulure d'oxygène sur le raccord vert de sortie d'oxygène.
- **Mettre le débit sur zéro si vous n'utilisez pas l'oxygène.**



Mise en service

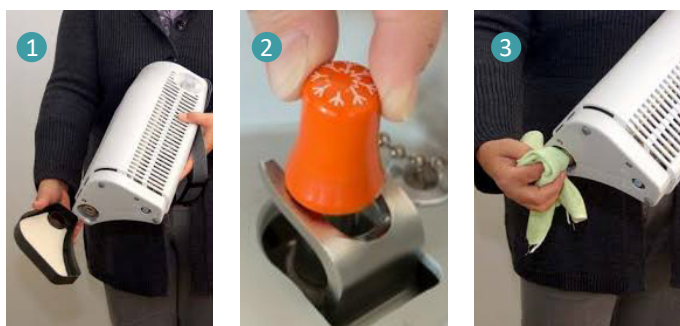
- Régler votre débit d'oxygène selon la prescription de votre médecin : **l'oxygène ne sort pas si la vanne de débit est entre 2 crans !**
- Avant de mettre vos lunettes, vérifiez que l'oxygène arrive bien en approchant les embouts de vos lèvres humides (sensation de froid) ou plongez vos lunettes dans un verre d'eau (les bulles matérialisant le débit).
- Mettez en place vos lunettes ou votre tubulure d'oxygène sur le raccord vert de sortie d'oxygène.
- **Mettre le débit sur zéro si vous n'utilisez pas l'oxygène.**

Indicateur de niveau

- Vérifiez tous les jours, avec l'indicateur de niveau, que la réserve contient suffisamment d'oxygène.
- **Cuve Freelox** avec jauge électronique : appuyez pendant au moins deux secondes sur la touche de niveau pour afficher le niveau restant.
- L'indicateur de niveau est constitué de 11 points lumineux
- **Cuve Companion**, l'indicateur de niveau est rond. Une barre horizontale jaune vous indique le niveau d'oxygène

UTILISATION DU PORTABLE D'OXYGÈNE LIQUIDE

1. Préparation du matériel



1. Avant le remplissage, enlever le récipient de recueil d'eau au pied du portable.
2. Enlever le capuchon du raccord de remplissage de la cuve.
3. Mettre le sélecteur de débit sur 0 (portable et cuve)
4. Nettoyer et sécher le raccord avec un chiffon propre non peluchant pour éliminer toute trace d'humidité. **L'humidité provoque la formation de givre sur la borne et peut entraîner une fuite**

2. Remplissage du portable : à faire 30 minutes avant utilisation

1. Présentez verticalement
2. Appuyez des deux mains
3. Abaissez le levier en maintenant une main sur le portable. Il est plein après une minute : sifflement dû à l'échappement gazeux et vapeur blanche dense
4. Relâchez le levier, appuyez sur le bouton d'éjection, c'est prêt !



LES RÈGLES GÉNÉRALES DE SÉCURITÉ

- Ne pas déplacer le réservoir fixe sans l'accord du technicien de l'Arairchar.
- Ne jamais remplir le portable dans une pièce où il y a une flamme nue.
- Essuyer les connectiques avant et après chaque remplissage.
- Ne pas toucher les connectiques métalliques : risque de brûlures par le froid. En cas de brûlure cryogénique de la peau : ne pas frotter, enlever ou desserrer les vêtements, dégeler les parties atteintes en rinçant à l'eau tiède, si besoin appeler un médecin.
- Toujours maintenir le portable en position verticale.
- En cas de fuites, éloigner la source d'oxygène, ne pas provoquer de flammes/étincelle, aérer les locaux.

LE TRANSPORT

- **Interdiction formelle de transporter la cuve dans votre véhicule.**
- Interdiction de fumer dans le véhicule.
- Transporter toujours le portable en position verticale.
- Aérer le véhicule en présence du portable.
- Ne jamais placer le portable sous un vêtement ou un tissu.

ATTENTION, il est obligatoire d'informer votre assurance de la présence d'oxygène à votre domicile et dans votre véhicule (sans surcoût)